

Tutorial zum umbauen des Rücklichtes!!

So ich möchte euch zeigen wie man das hintere Licht austauschen kann. Wundert euch nicht, wenn ihr das originale rote Licht bei meinen Bildern nicht seht. Ich habe die Fotos erst gemacht nachdem ich die Verkleidung ab hatte. Da ich hin und wieder ein bisschen angestanden bin und ein bisschen suchen musste, bin ich dann auf die Idee von dem Tutorial gekommen.

Vorbereitung zum Austauschen!!

Stellt euch am besten einen kleinen Behälter zur Seite, wo ihr die ganzen Schrauben hinein tun könnt! Weiters braucht ihr einen Kreuzschraubenzieher, einen 10er Schlüssel (wenn ich es noch richtig im Kopf habe) und einen Innensechskantschlüssel, 2 Kabelbinder, Seitenschneider oder Schere zum entfernen der Kabelbinder.

Ich habe dann noch den Locktite Mittelfest verwendet!

Ich habe mir bei E-Bay folgendes Rücklicht für ca. € 55,- gekauft!



Am Ende sollte es dann so aussehen!!



Als erstes muss man den Sitz abschrauben. Hoff dass das soweit klar ist wie das funktioniert.

Als nächstes kommt die Abdeckung bzw. der Soziussitz weg.

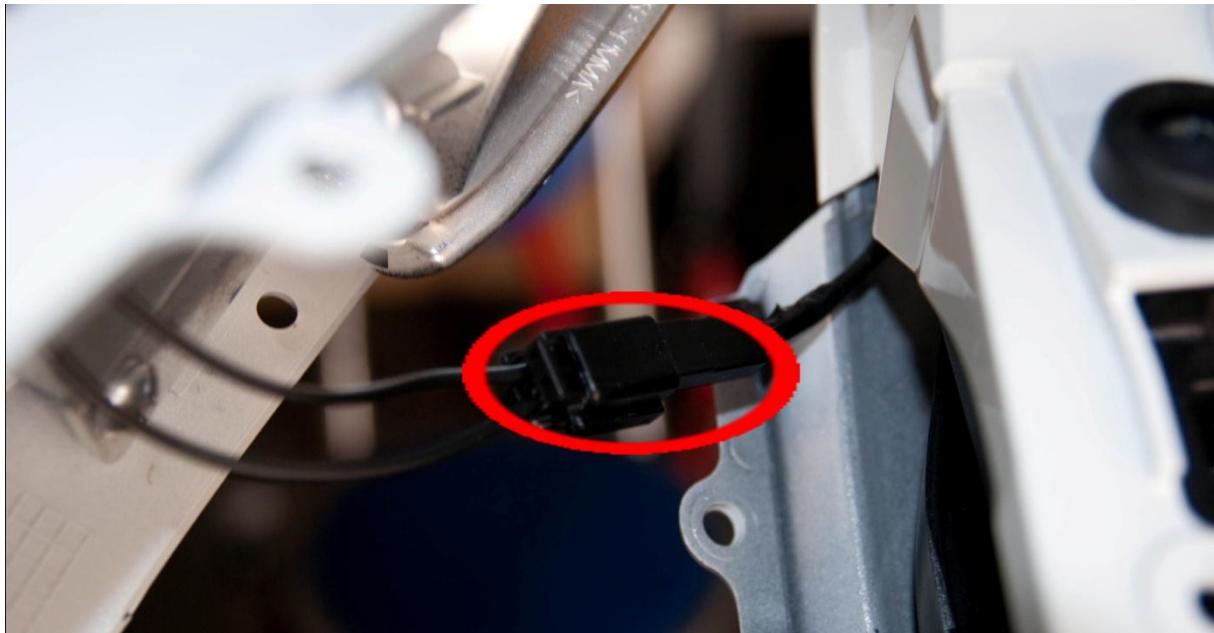
Alles was ich rot markiert habe sind die Verkleidungsschrauben die ihr lösen müsst bevor ihr die Verkleidung abnehmen könnt! Um die Stifte auf der Unterseite zu lösen, drückt einfach das Mittelstück hinein, dann könnt ihr den Stift herausziehen. Die Stifte sind auf beiden Seiten gleich.



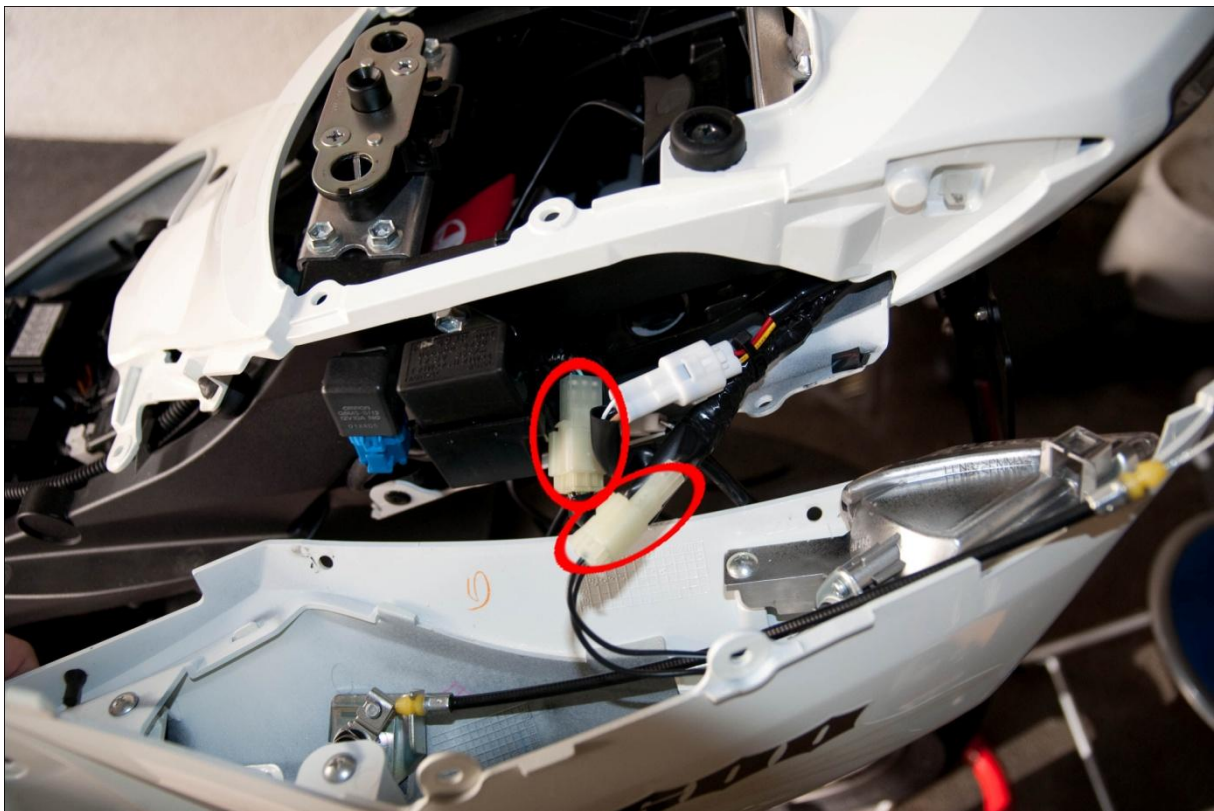
Nachdem die Verkleidungsschrauben / Stecker weg sind, kann man ganz einfach die Seitenverkleidung herausnehmen. Zuerst die Verkleidung vorne beim Sitz aus der Verkleidung lösen und dann seitlich wegziehen.

Achtung: Hinten ist die Verkleidung eingehackt! Also nicht mit Gewalt! Es geht alles ganz einfach!!

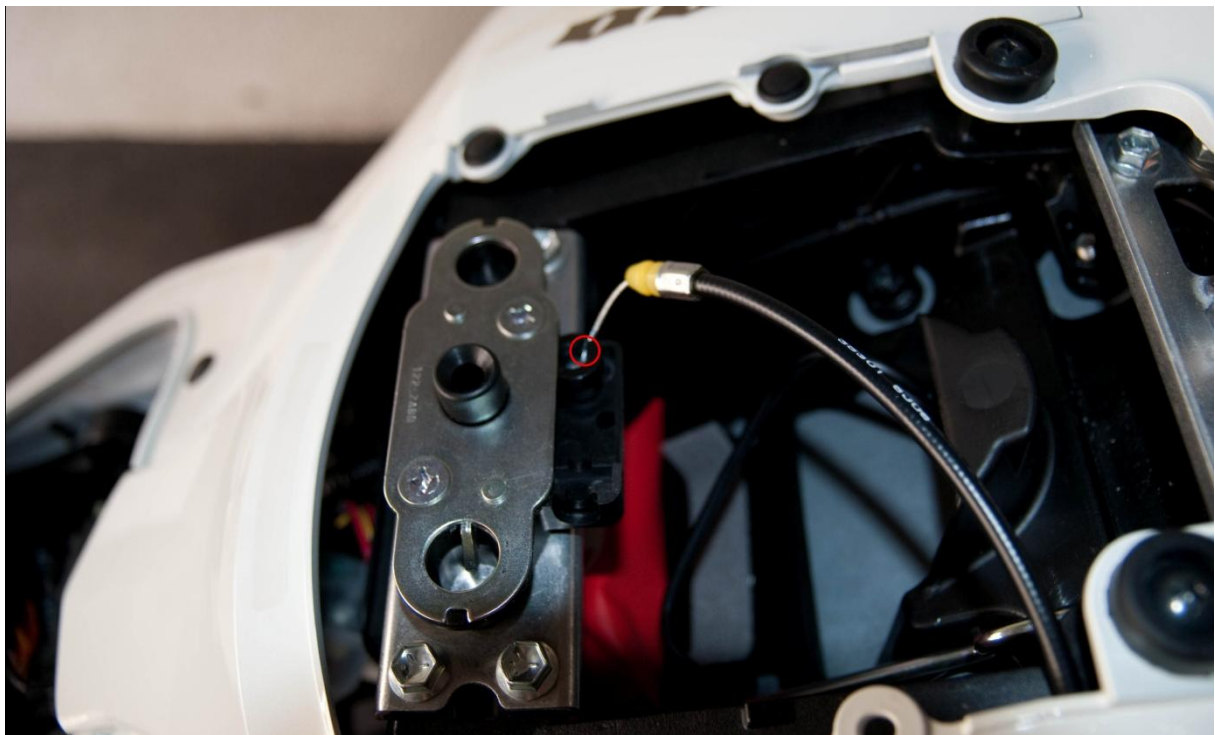
Auf der rechten Seite befindet sich unter der Abdeckung nur ein Stecker für den Blinker! Einfach abklemmen und dann kann man die Seite ganz einfach abnehmen.



Links ist es ein bisschen komplizierter! Aber auch zu schaffen. Es befindet sich ein Hauptstecker für das Rücklicht und ein Stecker für den Blinker!



Weiters muss man auch den Seilzug für das Schloss lösen um die Seite abnehmen zu können. Den gelben Stecker lösen und anschließend den Draht nach oben drehen um das Kabel herauszunehmen



So nun solltet ihr nur mehr die hintere mittlere Abdeckung am Motorrad haben!
Folgende drei Schrauben müssen gelöst werden.



So nun auf die Unterseite vom Motorrad! Seid nicht verwundert, wenn es bei euch nicht so aussieht! Ich habe die Original Kennzeichenhalterung mit der von Rizoma ersetzt. Das Prinzip sollte aber das gleiche sein. Jetzt müsst ihr die zwei Schrauben lösen und die KZH abnehmen. Das musste ich machen, da ich sonst die Verkleidung, welche über dem Licht ist nicht abbekommen habe.

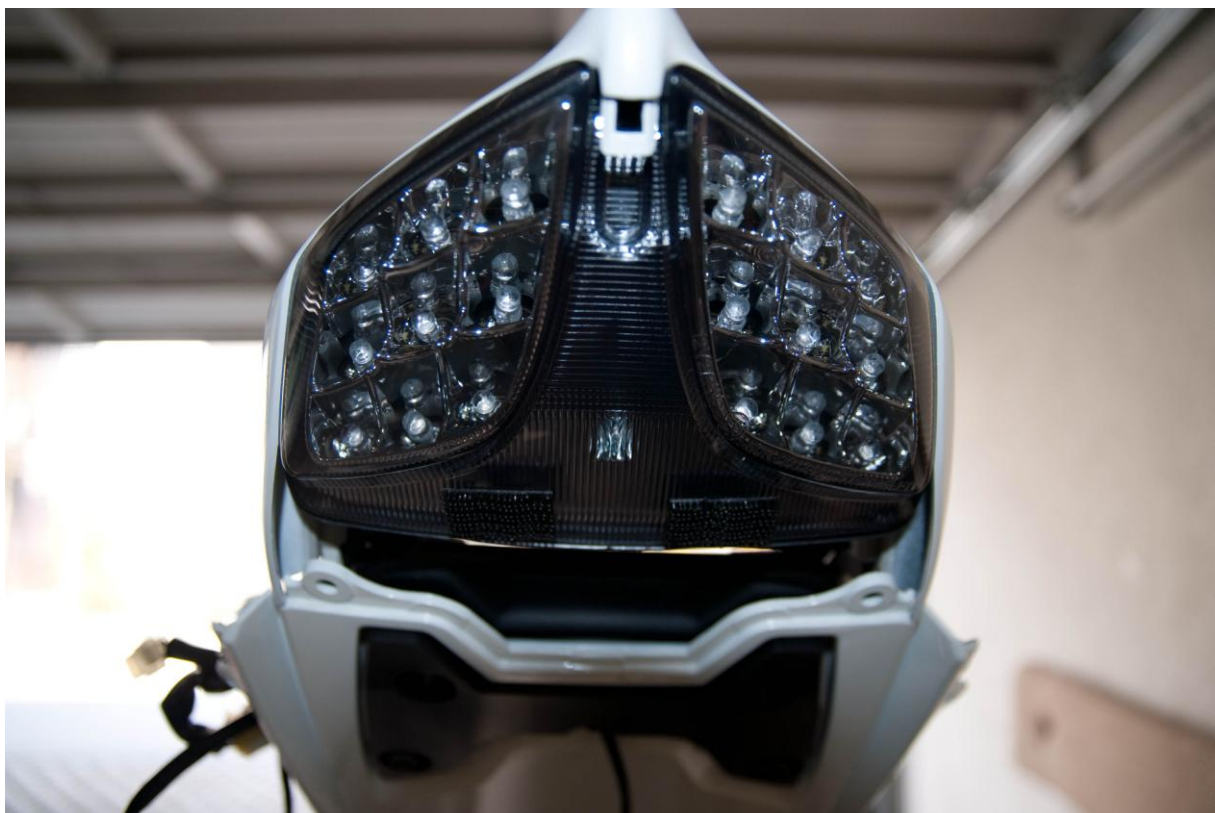


Beim Zusammensetzen der Verkleidung habe ich diese Schrauben wieder mit dem Schraubenkleber befestigt!

Jetzt sollte es ca. so aussehen!

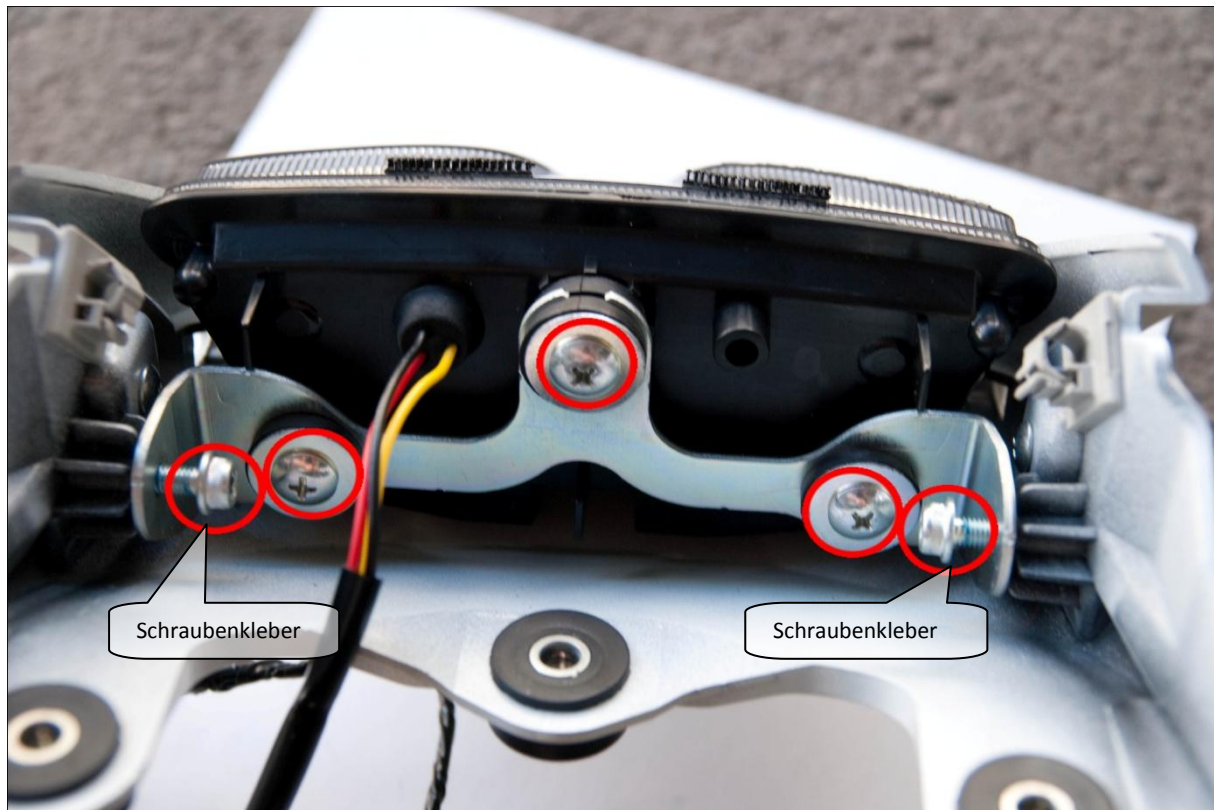


Die Abdeckung welche über das Licht geht vorsichtig herausnehmen.



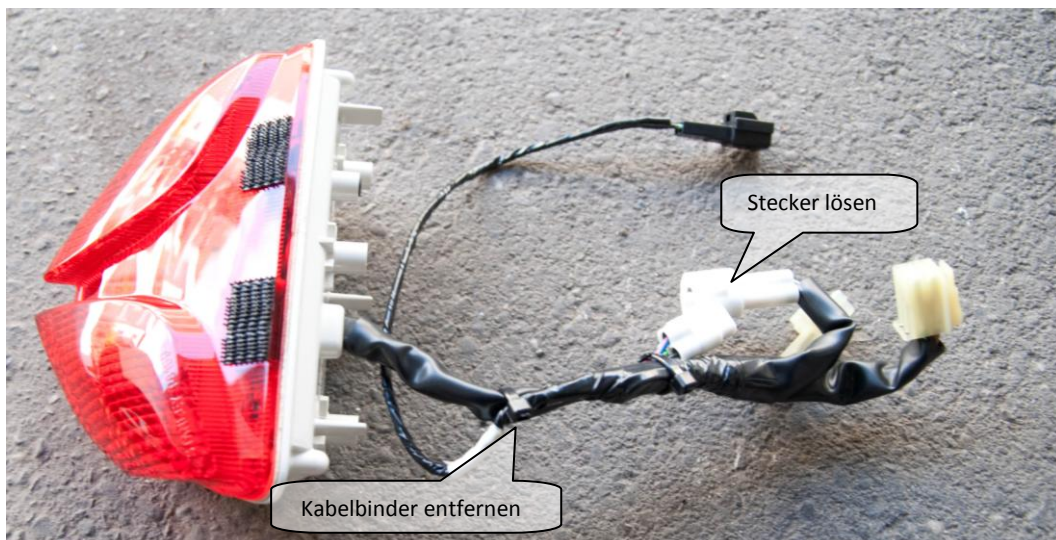
So jetzt solltet ihr theoretisch das mittlere Stück abnehmen können! Ich hoffe ich hab nichts vergessen.

Jetzt löst ihr die markierten Schrauben, um das Licht herausnehmen zu können.



Hier habe ich auch wieder die Schrauben welche links und rechts sind mit Locktite / Schraubenkleber befestigt!

Zwickst vorsichtig die Kabelbinder durch und ersetzt diese auch wieder nachdem ihr das Licht gewechselt habt. Einfach den Stecker trennen und ihr habt das Rücklicht in der Hand.



Ich habe dann die am Original Rücklicht befestigten Klettstücke mit Augenmaß auf das neue draufgeklebt!

Jetzt müsst ihr nur noch alles Rückwärts einbauen und fertig ist der Umbau!!